

Červencové pranostiky

Na Prokopa promokne kdekerá kopa.

Zapláče-li Markyta, bude dešťů dosyta.

O svatém Kamilu slunce má největší sílu.

Na proroka Daniele naliže též do mandele.

Prší-li o Apolináři, dlouho se z lesů voda paří.

Pěkný den před svatým Jakubem slibuje pěkné žně.

Když na svatou Annu mravenci pilně lezou
a dělají si kopky, hádá se na tuhou zimu.

Od svatého Ignáca léto se obrací.



56. ročník

ČERVENEC 2015

Obecní úřad a SDH Šebetov si Vás dovoluji co nejsrdečněji pozvat na

Šebetovskou pout' 2015

Pátek 24. července

DOMÁCÍ PÉČE, filmové představení nové české komedie v premiérovém termínu v místním kině, v 19:30 hodin, vstupné 40 Kč.

Předpout'ová zábava

V zámeckém parku od 21 hodin hraje k tanci a poslechu skupina **EMINENCE**. Od 23 hodin koncert kapely **ACbleskDC**, revival světoznámé kapely AC/DC. Vstupné jen 50 Kč.

Sobota 25. července

Tradiční fotbalový turnaj v malé kopiané o bečku piva, od 13 hodin na hřišti na koupališti.

Pout'ová zábava

Hraje skupina **AKCENT**, začátek ve 21 hodin. O půlnoci hodinový koncert projektu **BeDISS + MADAFKA + SATE + MACZOWSKI + DJ IEN (Boskovice) - RAP SHOW**. Vstupné jen 50 Kč.

Neděle 26. července

Retro výstava **Vzpomínky na 50 – 80-tá léta** a výstava **Italští uprchlíci na Blanensku a Boskovicku v letech 1915 – 1919**, v KD Šebetov od 10 do 16 hodin.

Mše svatá v kapli svaté Anny, v 10:30 hodin.

Požehnání nového kříže u sochy Panny Marie Bolesné na návsi před branou Sociálních služeb, ve 12 hodin.

Zábavné odpoledne v zámeckém parku. Od 14 hodin hraje kapela **4 psi**. V průběhu hudební produkce se uskuteční tři taneční vystoupení. Vstup zcela zdarma.

Připraveno je bohaté občerstvení, dobroty opékané na roštu, široký výběr kvalitních alko i nealko nápojů, pout'ové atrakce přímo v areálu. Veškerý stánkový prodej je bez poplatku.

Zubní pohotovosti



Zubní pohotovost je dle rozpisu zajištěna od sobotách, nedělích a ve svátky od 8 do 13 hodin.

- 06.7. MUDr. Hosová, Rájec, zdr. středisko, 516 432 138
 11.7. MUDr. Hošák, Adamov, U Kostela 4, 516 446 428
 12.7. MUDr. Nečasová, Blansko, ZŠ TGM, Rodkovského 2, telefon 607 812 963
 18.7. MUDr. Chatrná, Boskovice, Lidická 10, telefon 537 021 289
 19.7. MUDr. Chatrný, Boskovice, Lidická 8, 516 456 109
 25.7. MUDr. Chomátová, Adamov, Smetanovo nám. 327, telefon 516 447 606
 26.7. MUDr. Jaklová, Boskovice, Smetanova 24, telefon 516 454 046
 01.8. MUDr. Jílková, Rájec, Ol. Blažka 145, 516 410 786
 02.8. MUDr. Klapušová, Poliklinika Blansko, Sadová 33, telefon 516 488 452
 08.8. MUDr. Kopáčková, Letovice, A. Krejčího 1a, telefon 516 474 369
 09.8. MUDr. Kraml, Boskovice, Růžové nám. 16, telefon 733 644 499

Mimo výše uvedenou dobu je služba zajištěna v Brně. Úrazová nemocnice v Brně, Ponávka 6, tel. 545 538 111. Službu zajišťuje ve všední dny od 17 hodin do 7 hodin. O sobotách, nedělích a svátcích nepřetržitě 24 hodin.

Informace k ostatním pohotovostním službám je možné zjistit v Nemocnici Boskovice na tel. čísle 516 491 111.

Ohlédnutí za školním rokem v ZŠ

Celoroční práce školy byla tematicky pojata jako „Putování Krtečka a jeho přátel do různých kultur světa“. S Krtečkem a jeho kamarády jsme navštívili knihovnu v Boskovicích, cestovali po Evropě, seznamovali se s životem lidí různých koutů světa, s jejich zvyky a tradicemi, kulturou, významnými osobnostmi, památkami... Pozorovali jsme proměnu lesa v závislosti na čtvero ročních obdobích a hlouběji jsme se zamysleli nad významem vody pro život na Zemi. Zapojili jsme se do matematických soutěží Taktik, Pangea, Cvrček a Klokánek, mezinárodní soutěže Wata, Les ve škole a škola v lese. Získali jsme certifikát „Lesní třída“, dvě poukázky na nákup čistících prostředků v soutěži „Domestos pro školy“. Úspěšná byla také účast v několika výtvarných soutěžích, společně se Sociálními službami v Šebetově jsme se zúčastnili natáčení pro ČT v pořadu „Klíč“. Mimořádné zážitky z Evropského dne v naší škole si odnesli nejen naši žáci, ale i žáci z Vanovic a Horního Štěpánova, které jsme pozvali. Letošní prvňáčci změřili svoje síly s ostatními prváky na atletické olympiádě ve Velkých Opatovicích a také náš tým soutěžil na Dys-kohrách v Letovicích. Školní výlet jsme si užili na koních v Arnoštově a na zámku v Boskovicích s Arabelou a dalšími pohádkovými postavami. Zlatým hřebem bylo další „detektivní pátrání“ a „Velké čtení“, zpívání a focení s Michalem Davidem v Boskovicích.

Bylo toho opravdu hodně, co jsme během roku společně zažili. Někdy se dařilo více, jindy méně... S odstupem času se některé zážitky a události budou jevit jako méně podstatné až banální, z paměti vymizí a jiné naopak v paměti utkví natrvalo či nějakým způsobem

ovlivní. Letošním absolventům – pátákům (**Janu Odehnalovi, Adélce Tesařové, Robinu Cápaloovi, Danielu Stloukalovi, Alexandrovi Banyovi**) přejeme jenom ty pěkné vzpomínky na naši školu. Ať se jim na nových školách daří!

V úplném závěru se konaly volby do Rady školy a školní rok byl slavnostně ukončen v úterý 30. června předáním vysvědčení za účasti pana starosty Zdeňka Čížka a členky zastupitelstva a Rady školy paní Ivanky Hachlerové.

Po celoroční práci hurá na prázdniny!

Mgr. Jana Manová, ředitelka školy

Pouťové menu Na Růžku



Restaurace Na Růžku v Šebetově si Vás dovoluje pozvat na pouťové speciality na grilu (pátek 24.7., sobota 25.7., neděle 26.7.):

- **makrely, vepřová kýta, kapr na grilu, klobása, cigára, vepřový steak**

a na pouťové menu (sobota 25.7., neděle 26.7.):

- **hovězí vývar, svičková, zvěřinový guláš, husí stehno + 2 druhy zelí + 2 druhy knedlíků**



Klíčky-střípky

* V knihovně byly položeny nové podlahové krytiny a stěny byly nově vylíčeny. Čekáme už jen na dodání nového pracovního stolu s tolik potřebnou odkládací plochou. Knihovna již obnovila provoz, přijďte se sami přesvědčit, zda se nám dílo podařilo.

* Vlivem banálního rozlomení segerové podložky došlo koncem června k zadření hlavního čerpadla filtrace vody na koupališti. Za tři dny se mi podařilo čerpadlo opravit, repasovat, vyměnit ložiska a nechat převinout motor. Čerpací jednotka teď jen tiše přede...

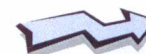
* Na titulní stránku webu obce jsem umístil nový modul, který přehledně zobrazuje termíny jednotlivých odvozů odpadů a provozu sběrný odpadů v obci. Také jsem obec zapojil do pilotního projektu, díky kterému se na třech stanovištích v obci zkušebně umístí sběrné nádoby na odkládání použitých jedlých olejů.

* V rámci čerpání dovolené bude Obecní úřad v týdnu od pondělí 27. do pátku 31. července uzavřen.

* Červencové vydání spotřebitelského časopisu dTest, které najdete v místní knihovně, nabízí mimo jiné testy vanilkových a tvarohových zmrzlin, fotoaparátů, sendvičovačů, plotostříhů a mimořádnou přílohou věnovanou energetice a úspoře energií.

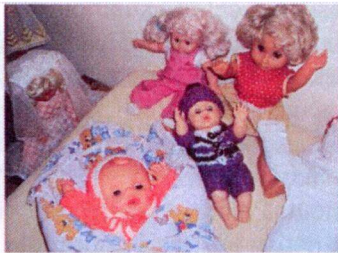
* Přípravujeme další zájezd do divadla. V sobotu 17. října si Vás dovolujeme pozvat do divadla Hybernium Praha na muzikál Přízrak Londýna. Součástí zájezdu bude i malá procházka Prahou. Očekáváme velký zájem, včas si zarezervujte vstupenku u paní účetní obce.

Plánované akce v obci



V **neděli 26. července** budeme hostovat putovní **výstavu Italští uprchlíci na Blanensku a Boskovicku v letech 1915 – 1919**. Výstava bude zaměřena především na Šebetov a okolní obce. Prohlédnout si ji můžete

v prostorách sálu kulturního domu Šebetov od 10 do 16 hodin.



VÝSTAVA

„Vzpomínky na 50 - 80-tá léta“

Termín výstavy: Každou SO a NE od 4.7. - 30.8.2015

Čas: Od 10:00 - 16:00 hod.

Místo konání: V prostorách suterénu KD Šebetov

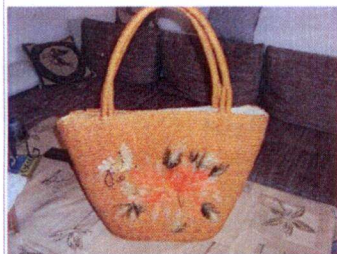
Vstupné: DOBROVOLNÉ

Uvidíte dobové:

panenky, kočárky, fotografie, a mnohé další "retro" věci z let '50 - '80

Možnost domluvení individuální prohlídky.

Případné informace na tel.: +420 723 400 914



Nabídka služeb



Sběrna odpadů je otevřena každou lichou sobotu v měsíci od 14 do 15 hodin, tedy **4. července, 18. července, 1. srpna a 15. srpna 2015.**

Odvoz popelnic

Odvoz ve čtvrtek 1x za 14 dní, tedy **16. července, 30. července a 13. srpna 2015.**

Reklamacie neodvezených nádob vyřizuje dispečer pan Lorenc z firmy SITA Boskovice, tel. 724 761 642.

Odvoz plastů každý čtvrtek, odvoz skla každý sudý čtvrtek, papír každý lichý čtvrtek, odvoz bio odpadu každý pátek. Termíny odvozu jsou na webu obce.

Knihovna je otevřena každé pondělí od 14 do 17 hodin.

Telefony na ohlášení poruch:

TOPNET internet – telefon 736 484 631, o víkendech volejte na číslo 731 413 488.

Programy v kabelovce – SMS na číslo 602 836 939.

O MŠ trochu jinak....



Mnozí rodiče se mylně domnívají, že pracovní náplň učitelky mateřské školy spočívá v tom, že děti ve školce hlídá. Spousta nezasvěcených lidí nemá vůbec představu, co obnáší profese učitelky MŠ, asi tak, jako učitelky nemohou mít přesný obraz o povoláních ostatních... Není možné děti jen hlídat, docházelo by tak k neplnění základních pracovních povinností. Takže se podívejme na to, co všechno děti během pobytu ve školce dělají, tudíž

na co se musí paní učitelka připravit.

Od 6:30 hodin – děti se scházejí, zatím si hrají s hračkami dle vlastní volby, poslední příprava pomůcek, kopírování pracovních listů, rychlá úprava třídy pro plánované činnosti. Postupně, jak přicházejí děti, snaží se je zapojovat do připravených činností nebo si děti samy zvolí hru, činnost. Přijímá běžné informace i mimořádné požadavky rodičů, vyřizuje telefonáty, upomíná dětem pitný režim, dodržování hygienických návyků po použití WC, při kýchnutí, zakašlání, vysmrkání. Smrká s dětmi, které tento návyk „bohužel ještě nemají“ – je jich mnoho. Zapisuje docházku, případně doplňuje nové záznamy do dokumentace dětí. Sleduje pohyb dětí po třídě, herní zaujatost, bezpečnost, věnuje se dětem při činnostech u stolečků, řeší dotazy a konflikty.

Plánované nabízené činnosti přibližně do 8 hodin – na koberci: stavby z kostek všech druhů, konstruktivní stavebnice, dřevěné skládačky, veškeré námětové hry, volné cvičení, atd. Děti si samy vytvoří skupinky dle zájmu a vyberou si činnost u stolečků: puzzle, společenské hry (nutný dohled paní učitelky – dodržování pravidel), a další spousta her (u předškoláků nabízí výukové programy na počítači), samozřejmostí je modelování, kreslení a malování čímkoliv, vystřihování, nalepování, vše je sice „stále při ruce“, ale „dolaďuje se“ na přání dětí, plánovaná výtvarná činnost vyžaduje téměř trvalý dohled a pomoc dětem nebo alespoň radu, vše se odvíjí od věku dětí, jejich individuálních schopností a náročnosti úkolu. Pracuje obvykle jedna skupinka, které vše paní učitelka vysvětlí, někdy i několikrát, další skupince vysvětluje znovu. Nabízí klasické i netradiční techniky. Kontroluje správné návyky při práci a používání svěřených materiálů, při držení nůžek a tužky (těmto návykům malé děti teprve učí, ony samy se učí rovněž pozorováním a nápodobou starších dětí). Většinou mají děti z domova velmi malé zkušenosti, velkých pokroků dosáhnou především v MŠ. Nejstarší děti plní úkoly v rámci přípravy na školní docházku (rozumové úkoly na procvičení paměti, logiky, úkoly na procvičování grafomotoriky, pracují s pracovními listy, ...). Stále se snaží sledovat všechny děti v rámci bezpečnosti, jejich pohyb po třídě i mimo ni – WC, umývárna, paní učitelka je nesmí ztratit z podvědomí.

Stává se běžně, že děti přivádějí rodiče do MŠ i po 8:00 hodin – návštěvy lékaře, zaspání, pozdní odjezd rodiče do zaměstnání, atd. Tím jsou narušovány prováděné činnosti, které takto probíhají přibližně do 8:30 hodin, kdy se většinou postupným ukončováním činností a úklidem (abychom měli dostatek volného prostoru) přechází k rannímu společnému přivítání, popovídání a následuje cvičení.

8:00 hodin – následuje „komunikační nebo diskusní kruh“ – přivítají se již všichni společně a popovídají si o všem, co děti potřebují sdělit a naopak, co jim potřebuje sdělit paní učitelka – co děti čeká během dne, někdy i týdne, zadá úkoly jednorázové, trvalejší, prozradí, kdo slaví narozeniny, svátek, atd. Oslavencům přichystají malou školkovou oslavu – přání od dětí, písnička a už je čas na ranní cvičení. Po cvičení zvládají děti WC a hygienu, návyky paní učitelka kontroluje.

Od 8:30 hodin svačina, je důležitým okamžikem dne! Dle věku dětí probíhá organizace stolování, paní učitelka pomáhá se stolováním, s přidáváním jídla, pití, likviduje

O MŠ trochu jinak....

/dokončení/

vzniklé „nehody“, atd. Po jídle navazují další vzdělávací činnosti – s celou skupinou dětí či jednotlivými skupinkami u stolečku i na koberci. Čtení a poslech, práce s texty, encyklopedické činnosti, zpívání, využití nástrojů – hra na kapelu, rytmické hry, hry na udržení rytmu, děti si osvojují novou písničku, básničku, pohybově ji ztvárňují, učí se dramatickou nebo pohybovou hru, pracují s pracovními listy, atd. Děti pokračují v činnostech započatých dříve, provozují obdobné další činnosti opět jako po ránu. Vše zakončuje postupný úklid, uspořádají výstavku prací, atd. Před opuštěním třídy zvládají děti opět WC a hygienu a jdeme se převlékat na pobyt venku.

9:45 až 11:45 hodin – připomeneme si, jak se vhodně obléknout. Pomoc dospělého je přiměřená věku dětí, zdatnější děti oceníme pochvalou, zkontrolujeme, doupravíme. Pomalejší děti v nás mají oporu, ale ne sluhu !!! Konečně se jde oblékat i paní učitelka.. Při „cestování mimo zahradu“ sleduje paní učitelka, aby děti „držely útvar“, nechodily příliš blízko obrubníku u silnice, náročná je bezpečnost především u rušných silnic. Učitelka smí jít sama na procházku s maximálně 20 dětmi !!! Je nutné být neustále ve střehu a plné soustředěnosti, rychle reagovat a předvídat situace. Jednomu dítěti zavazuje botu a přitom se musí dívat, co dělají ostatní děti v zástupu. Využijeme-li volnosti prostoru – nutností je prostor vizuálně zkontrolovat a projít, odstranit a upozornit děti na nebezpečné předměty – připomínání a vysvětlování, že po cestě nesbíráme žádné odpadky a podezřelé předměty, nikdy nedáváme nic do pusy je na denním pořádku. Před přecházením vozovky paní učitelka děti upozorňuje na zklidnění před přechodem a reagování na její pokyny. První dvojice dětí dostává pokyn, kde na druhé straně zastavit, aby to nebylo ani moc daleko ani moc blízko. Na první dvojici musí být přitom velmi dobrý spoleh. Pokud takto cestuje, protože občas musí děti „vyrazit do reality“, téměř vždy se pak ještě zastaví s dětmi na zahradě – je to oáza klidu a bezpečí.

11:45 až 12:30 hodin – převlékání z pobytu venku je také pracovně náročné, srovnat a uklidit si vše na své místo nebo správné místo – mokré nebo špinavé věci a boty rozložit. Po převléknutí jdou děti opět na WC a hygienu, paní učitelka kontroluje a odhaluje „podvodníky čistoty“, kteří se sklopenýma očima odcházejí napravit svůj hřích !!! Kvůli „prvnímu místu“ mají „odvahu“ paní učitelku šidit. Následuje oběd. Větší děti mají zpravidla připraven příbor na druhé jídlo. U jídla dbají dospěláci na správné návyky, držení lžice a příboru, slušné chování. Malé děti dokrmujeme, likvidujeme vzniklé nehody – polití, rozlití, zdravotní obtíže u jídla, apod., mezitím do sebe rychle „naházíme“ polévku i druhé jídlo, kolikrát nemáme čas vnímat, co jíme a už se předávají „pooběďáci“ rodičům a ostatní děti se „korigují“, než-li i poslední loudové dojedí.

12:30 až 14 hodin – u malých dětí pomáhá paní učitelka s převlékáním do pyžámek, ukládáním na lehátko. Všichni poslouchají polední pohádku, stále se předávají děti rodičům, předávání důležitých informací o dítěti a rovněž jejich přijímání a zaznamenání pro kolegyně. Paní učitelka z dopolední směny si přechází připravovat pomůcky a materiál pro činnosti na další den, sklídí pomůcky a materiály používané během dne, obmění např. nástěnky novými výtvy dětí, zapíše do třídnice. Zatímco malé děti odpočívají, paní učitelka odpolední služby si kromě kávy užívá „šrumu“ kolem neodpočívajících dětí, u kterých koriguje jejich činnosti v maximálním poklidu vzhledem k dětem, které spí. Neopouští děti při spánku. Vymýšlí program pro děti na další týden, promýšlí materiály a pomůcky, hledá náměty, obkresluje, vystřihuje pro malé děti, dodělává resty. Vstávání, převlékání dětí, WC a hygiena po spánku. Paní učitelka pomáhá dětem s oblékáním, s úklidem lůžkovin, holčičky chtějí načesat, upravíme se a jdeme na svačinu – odpolední svačina je bez výhrady stejná jako dopolední.

14:30 až 16:30 hodin – hry dle volby dětí, dle zájmu pracovní, výtvarné, pohybové nebo didaktické činnosti. Děti postupně odcházejí domů. Končící učitelka zkontroluje upravenost třídy, douklidí pomůcky, zkontroluje a zabezpečí budovu a areál.

Pro paní učitelky pracovní den odchodem dětí nekončí, některé činnosti dokončují ještě doma nebo mimo MŠ: účastní se akcí v rámci dalšího vzdělávání, studují potřebné publikace k přípravě na výchovnou práci, pročítají odbornou literaturu, vyrábějí výzdobu školky a aplikují ji, promýšlí další akce školky (zvláštní příležitosti, viz Plán aktivit na školní rok), plní úkoly zadané ředitelkou, atd. Stává se, že kromě pedagogické práce se paní učitelky v mimořádných situacích také „rekvalifikují“: např. na paní uklízečky – pomáhají při úklidu po malování, po různých menších či větších stavebních úpravách, rekonstrukcích v MŠ, atd. Při akcích MŠ se stávají plaveckým instruktorem, zdravotníkem, úředníkem, technikem, manažerem i obyčejným nádeníkem. Předpokládá se, že paní učitelka je „při všech svých profesích“ stále vybavena notnou dávkou trpělivosti, psychické vyrovnanosti, empatie, tolerance, asertivity. Automaticky se očekává, že je zodpovědná, spravedlivá, komunikativní, důsledná.

JE TO PRÁCE, NEBO POSLÁNÍ?

Za MŠ Jitka Horáková

Kino Šebetov hraje v pátek 24. července v 19:30 hodin v premiérovém termínu film DOMÁCÍ PÉČE.

Obětává zdravotní sestra Vlasta (Alena Mihulová) při své práci na jihomoravském venkově ošetřuje spoustu rázovitých místních pacientů. Když se však dozví, že sama potřebuje pomoc, musí ji začít hledat mimo prostředí, které zná. Díky dceři jednoho z pacientů (Tatiana Vilhelmová) a její esoterické mentorce (Zuzana Krónerová) začíná objevovat svět alternativního léčení a díky němu snad i sebe samu... To vše k velké nelibosti manžela Ladí (Bolek Polívka), který na tyhle "hňupoviny" nevěří. Vlasta tak musí bojovat nejen se svojí nemocí, ale i s Ladíovým zdravým moravským "rozumem". Komédie a drama se proplétají, když si Vlasta poprvé v životě začíná uvědomovat, že taky ona potřebuje péči... *Klasický formát, české znění, volně přístupný, 92 minut, www.a-company.cz.*

Měsíčník „Šebetovský zpravodaj“ vydává při Obecním úřadě v Šebetově a příspěvky přijímá Zdeněk Čížek.

E-mail: sebetov@sebetov.cz. Tisk OÚ Šebetov. Náklad 600 kusů. Neprodejně, zdarma. MK ČR E 21776.

OÚ Šebetov – telefonní kontakt: účetní tel./fax. 516 465 429, starosta 516 465 860, VOIP 530 336 530.